

# BUZZ

LES INFOS DU LYCÉE GALLIÉNI

Accompagner  
au mieux les élèves.

#28  
DÉC. 2024



# NUMÉRO #28

## DÉC. 2024

### LE BUZZ !

#### PROMO 2024

Le 9 décembre à 17h30 a eu lieu la remise des diplômes pour les élèves ayant obtenu leur CAP, Baccalauréat, 3ème PM ou CAP/BP en alternance. L'occasion pour la communauté éducative de féliciter nos élèves.

### Cérémonie de remise des diplômes.



Photos. I. Dumain / S.Laurora

### SOMMAIRE

**03** Les actions de la vie scolaire.

Les missions des AESH.

**08** Exposition à Peyrassol.

CETPC, une section très dynamique !

**06**

**10**

Directeur de la publication :  
M Grazide, proviseur du Lycée

Directeur de rédaction :  
M.Guillen

Contributions:  
Les classes de 3 PM, CETPC , PL, TMET et leurs professeurs.

Contacteur BUZZ :  
buzz.gallieni@gmail.com

### ÉDITO

L'accompagnement des élèves est une des missions principales des enseignants mais aussi de tous les membres de la communauté éducative.

L'apprentissage ne se limite pas aux salles de classe, il se nourrit aussi d'échanges, de découvertes et d'expériences en dehors des murs de l'établissement ou au cœur de dispositifs d'accompagnement scolaire. Ce numéro vise à vous faire découvrir toutes les actions et activités mises en place pour la réussite des élèves depuis la rentrée 2024. Il est aussi question de mettre en valeur pour une fois tous les acteurs qui permettent la réalisation de ces projets.

M.G.



# AU 03 LYCÉE !

## Vie lycéenne : les activités « école ouverte ».

### Sortie au laser Maxx de Fun City.

Une des sorties, le mercredi 13 novembre, était à Fun City, situé à Fréjus qui a inauguré récemment un Laser Tag du nom de Laser Maxx. Les élèves ont réalisé deux parties; personnellement j'en ai fait qu'une. Nous étions 20 au total, je faisais partie de l'équipe des rouges, un 10 contre 10 en match à mort par équipe. C'était le chaos au début car les combats étaient rapprochés, très stressants mais très exaltants; on peut dire que mon adrénaline était à son maximum. A la fin de la partie, mon équipe a remporté la victoire et j'étais classé 10-ème, une position correcte. J'étais tellement fatigué que j'ai laissé ma place pour la seconde partie. J'ai trouvé l'expérience géniale, le personnel sympathique, le jeu extraordinaire. Franchement, je n'en suis pas déçu. **Yoan PL**



**Ci contre** : parcours street art Résonance

GRETA GEORGIEVA

## LYCÉE PROFESSIONNEL JOSEPH GALLIÉNI FRÉJUS

### VOTE POUR LE CVL (CONSEIL DE LA VIE LYCÉENNE)

#### Journée CVL

Le 17 Octobre 2024, les élèves de l'établissement se sont mobilisés pour élire leurs représentants au CVL.

Au programme, les élèves se sont présentés, leurs idées, et leurs propositions pour améliorer le lycée.

Les élus sont ici aussi pour défendre vos idées, vos besoins, vous écouter et vous aider.



<https://www.lycée-galliéni.fr>

17  
OCT  
2024



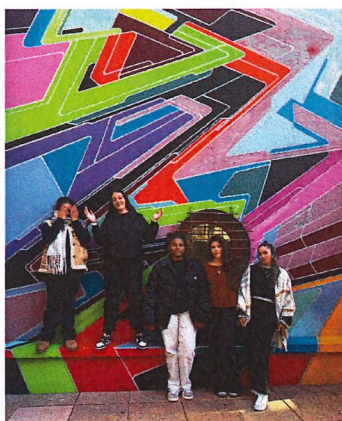
PROFESSIONNEL  
LYCÉE  
JOSEPH  
GALLIÉNI

#### Le CVL

##### C'est quoi?

Le CVL est votre espace pour faire bouger les choses dans votre lycée, en votant et en participant vous participez à l'amélioration de la vie lycéenne, que ce soit pour des projets scolaires, les initiatives culturelles ou les conditions de travail au quotidien.

Ces choses qui peuvent changer la vie des élèves, leur bien et leur motivation dans l'établissement.



## La journée contre le harcèlement scolaire.



PHOTOS: AED, M. PIERRE

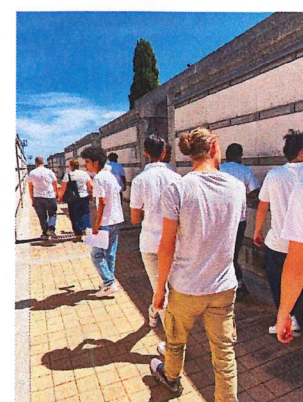
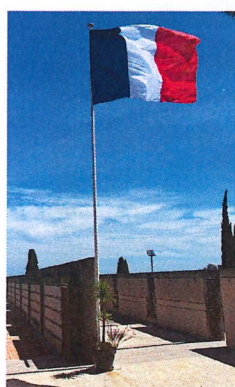
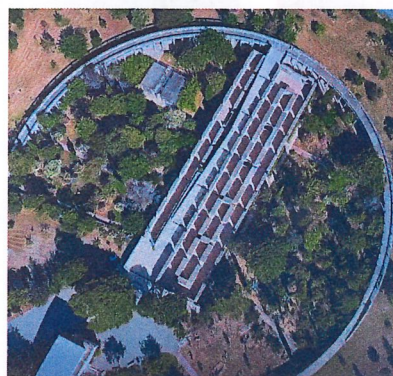
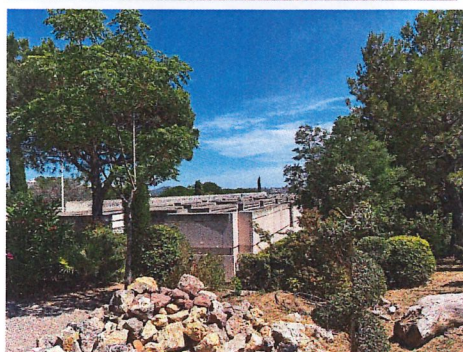
Journée bleue au lycée le 7 novembre dernier, journée nationale contre le harcèlement.

**3018**, le numéro destiné aux victimes de harcèlement et de violences numériques.



# AU 04 LYCÉE !

Cérémonie du 11 juin 2024 au mémorial des guerres en Indochine de Fréjus.





# EN 05 COURS !

## À la découverte des métiers du BTP.

Le vendredi 11 octobre, avec ma classe, on est allé sur un chantier de Saint-Raphaël, qui s'appelle Terra Gaïa. On a vu des engins et des bâtiments en construction. On nous a expliqué les étapes de la construction. **A.R.**



La sortie était sympa, j'ai appris pas mal de choses sur le BTP. Ils nous ont montré comment couler du béton. **A.D.**

Ce jour là, pleins de chantiers ouvraient leurs portes pour faire découvrir les métiers du bâtiment aux élèves. **L.A.**

## Nettoyons la nature !



Crédits photos V Rastello. I Dumain



Le vendredi 4 octobre, de perdre dans le parc. Nous 8h à 11h, nous sommes étions par groupes de allés à pied à la villa quatre. Nous avons ra-Aurélienne pour la sortie massé environ 100 kilos Nettoyons la nature. Une de déchets. Au retour, nos fois arrivés, nous avons professeurs ont dédicacé mis des gants afin de pou- nos chasubles. **KB** voir ramasser les déchets. Nous avons failli nous

Il y avait les 3PM, la classe de SL et celle de TMMCM/VTR. Nous avons commencé la journée en sortant du lycée et on a marché jusqu'au parc. Accompagné de mon équipe préférée, on est parti en balade et on a rempli de gros sacs avec des déchets. Nous avons fait la sortie avec Mmes Dumain, Alix, Seux, Rastello et M. Girault. Cette matinée m'a fait comprendre que la nature est pleine de déchets. **T S**

Durant la sortie, mon groupe est parti sur la bordure de route qui nous avait été assignée. Grâce à ce plan, nous avons fini le premier sac en un temps record. En se promenant, on a trouvé des déchets comme des cannettes... Ce que j'ai retenu, c'est que même dans des endroits iconiques (préservés), les gens salissent le lieu en toute impunité. **M. P**

J'étais chef de groupe, nous étions quatre. Nous sommes partis vers le milieu du parc où nous avons trouvé quelques déchets. Alors qu'on commençait à perdre espoir, j'ai eu une brillante idée : nous sommes partis sur le côté gauche et nous sommes tombés sur le gros lot ! il y avait plein de déchets. Nous avons trouvé des cannettes, des cabas, des emballages... Nous avons rempli trois sacs et on était très fiers de nous.. **Y L**

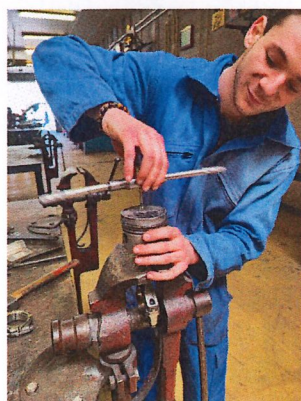


# AU 06 LYCÉE !

**Aurélie, Sandra et Marlène accompagnent les élèves du lycée.**



Crédits photos : M. GUILLEN et S. PERCIOT



Mon AESH m'aide beaucoup, pour écrire surtout, écrire à ma place car j'ai des difficultés et aussi pour me relire les questions et les énoncés que je ne comprends pas toujours. Elle n'est pas tout le temps avec moi car dans certains cours, je n'en ai pas besoin. Elle sert aussi à me canaliser et ça peut être une personne de confiance. **Louis.**

Dans mon métier d'AESH, j'apprécie particulièrement la possibilité d'accompagner les élèves dans leurs apprentissages au sein des différentes sections et de les voir progresser. Chaque jour, je découvre de nouvelles façons d'aider les élèves à surmonter leur difficultés, ce qui est très gratifiant.

Durant ces 3 années à Galliéni, en allant de sections en sections, j'ai acquis certaines notions techniques et pratiques me permettant de comprendre les besoins attendus et les difficultés auxquels les élèves peuvent être confrontés. Ceci me permettant d'adapter au mieux l'accompagnement. Cependant, la rémunération et le manque de valorisation général restent des points négatifs à notre métier. Mais j'ai espoir que cela évolue positivement.

**Sandra PERCIOT**

Mon AESH m'a donné confiance en moi. En cours, elle m'a reexpliqué des choses que je n'avais pas comprises à sa manière. Elle m'a aidé sur mes difficultés et mes points faibles, elle m'a apporté des astuces et des conseils très précieux. J'ai aimé qu'elle m'accompagne durant mes années au lycée.

**Thomas.**

« Une formatrice, lors d'un stage, m'a ouvert les yeux sur mon envie d'aider les autres, en particulier les enfants, et c'est ainsi que mon parcours a débuté comme AESH. Mon rôle consiste à aider les élèves en m'adaptant à leurs besoins, que ce soit pour prendre des notes, réviser, ou simplement être une présence rassurante. Chaque élève que je rencontre rend mon travail plus significatif et m'encourage à m'améliorer constamment en tant qu'accompagnante. Chaque petit progrès ou succès me rappelle pourquoi j'ai choisi ce métier ».

Merci aux professeurs de m'avoir si bien accueilli et de me permettre de travailler comme AESH avec leurs élèves. **Marlène DUCHON**



# AU 07 LYCÉE !

## Je Suis A.E.S.H !

## Accompagnant des élèves en situation de handicap.

AESH seulement depuis 2019, je suis pleinement épanouie dans ce métier. Je me sens utile dans l'accompagnement, l'aide et le soutien que je peux apporter à mes élèves.

Malheureusement, ce métier est à mon sens, peu valorisé, peu considéré. Mais je reste optimiste quant à son devenir et son évolution.

**Aurélie ALIX**



Scannez pour découvrir un texte qui résume bien la profession.



Je suis accompagné par mon AESH depuis 3 ans. Elle a facilité mon intégration dans le lycée en tant qu'élève handicapé et m'a permis d'obtenir mon CAP MMEV avec mention.

Elle s'est adaptée à mon handicap en m'aidant dans la prise de notes, en mettant de l'ordre dans mes cours car je mélange souvent tout, et en reformulant les questions écrites. Je comprends mieux avec ses mots et je peux répondre aux exercices. Elle a une super technique: elle met des couleurs, souligne, numé-

rote pour que je me repère mieux. Je peux comme ça refaire les exercices sans peur de me tromper à la maison.

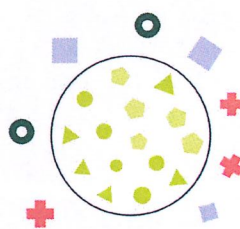
Mon AESH est plus qu'une simple assistante, c'est une personne qui me comprend, qui m'écoute et me rassure. Elle ne me juge pas, elle me soutient même si parfois je lui fais répéter plusieurs fois. Sans elle, je n'aurais peut-être pas eu mon diplôme. Merci à elle !

**Hyacinthe.**

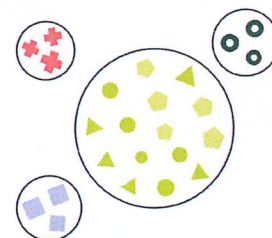
## Le dispositif Ulis

Il s'agit d'un dispositif inclusif qui a pour but d'accompagner les élèves bénéficiant d'une reconnaissance de handicap dans leurs parcours de formation en tenant compte de leurs besoins et de leurs atouts. Chaque élève est différent dans sa manière d'apprendre : certains sont plus à l'aise à l'oral qu'à l'écrit, mémorisent mieux avec des supports visuels ou ont besoin de plus de temps pour comprendre une notion. L'objectif est de rendre les enseignements plus accessibles en tenant compte des besoins de chacun. Il est possible par exemple d'accorder plus de temps lors d'un examen, de reformuler une consigne à l'oral ou encore de limiter la prise de note. Néanmoins le principe de l'inclusion dépasse le cadre scolaire et concerne tout le monde, de près ou de loin, à un moment donné de sa vie aussi. On peut se trouver ou se sentir exclu, diminué, en difficulté pour beaucoup de raisons différentes : accident, maladie, perte d'emploi, difficultés so-

ciales, etc... L'inclusion tente donc de répondre à ces questions complexes pour éviter les situations d'exclusion. **M. DE SOUZA**



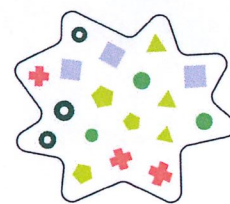
Exclusion



Séparation



Intégration



Inclusion

Crédit : INTERNET

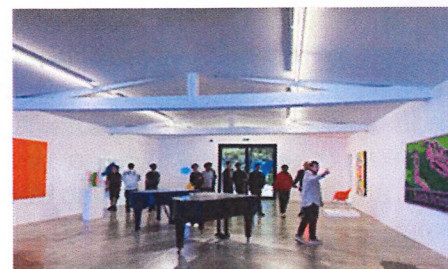
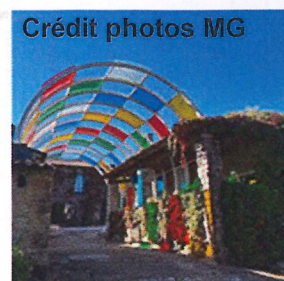


# EN 08 COURS !

## Sortie à Peyrassol pour un projet interdisciplinaire en première Logistique.

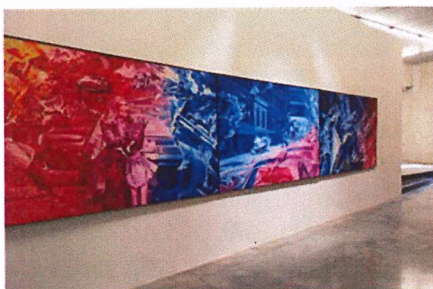
Dans le cadre de leur Projet, les élèves de (Logistique) avec l'aide des disciplines d'enseignement général (Arts appliqués et Anglais). **Mme Pereira**

Dans le cadre de leur Projet, les élèves de première baccalauréat Logistique ont fait une sortie pédagogique à Flassans-sur-Issole, au domaine de Peyrassol, qui abrite une exceptionnelle collection d'art contemporain appartenant à Philippe Austruy. L'objectif de cette journée était de développer la capacité d'appréhender un apport culturel avec un regard ouvert sur l'Art contemporain, de le réinvestir dans une démarche collaborative de projet ancré dans la discipline professionnelle



Nous sommes allés à la Commanderie au Château Peyrassol sur Brignoles qui a été construit au 13<sup>e</sup> siècle par l'Ordre des Templiers. Le propriétaire des lieux collectionne les œuvres d'arts pour les exposer afin de faire profiter au public.

Cette journée était dans le cadre de notre projet en Bac Pro, pour découvrir toutes les œuvres d'art et en choisir une à analyser. Nous avons passé la matinée avec un guide du domaine, qui nous a fait la visite des œuvres d'art et de leurs histoires. **Fanny, PL.**



J'ai apprécié cette œuvre car elle m'a fait penser au cinéma par ces couleurs vives, l'histoire de ce tableau composé en trois parties d'une femme avec une petite fille dans un lieu entouré de danger. **Fanny.**

L'après-midi, nous avons fait une chasse aux œuvres. Cette expérience m'a énormément intéressé et plu. Je n'ai pas l'occasion d'aller dans des lieux comme celui-ci. Je vous invite à aller voir cette exposition. **Fanny.**





# EN 09 COURS !

## Initiation au théâtre.

« Le mardi 3 décembre, les classes de 3PM et 1CETPC, nous sommes partis au théâtre du Forum pour voir la pièce du malade imaginaire.

Dès que le spectacle a commencé, il y a eu une musique avec une chanteuse, de la guitare et de la batterie, c'était chouette. »

« La pièce raconte l'histoire d'un père qui veut marier sa fille à un médecin, sauf qu'elle n'est pas d'accord car elle est amoureuse d'un autre. La pièce est très moderne car entre les scènes, on voit tous les changements. Par contre, il y avait des mots grossiers et des anachronismes. La pièce était un peu longue. »

« C'était drôle, les acteurs étaient à fond. D'une manière générale, nous avons bien aimé. » **La classe de 3PM**

Photo : internet



## Le projet inter-établissements qui se finalise pour les TCAP MET



Crédit photos M Torcolti

Les élèves de la classe de TCAP MET (CAP métallerie 2<sup>ème</sup> année) ont rencontré les élèves de la première BMA (brevet des métiers d'art) du Lycée Léonard de Vinci d'Antibes pour la 3<sup>ème</sup> fois depuis leur première année de CAP. Chaque élève a pu échanger des idées avec son binôme sur la manière d'adapter au mieux le socle métallique avec le nichoir à oiseaux en céramique, ainsi que de concevoir la mise en situation dans les jardins. Forts de cet échange, les élèves de TCAP MET ont pu ajuster leurs choix de conception, en gardant à l'esprit le challenge de l'exposition finale de leurs travaux aux Jardins du Musée international de la parfumerie prévue au printemps 2025. **M TORCOLTI**

Cette sortie était très utile car j'ai pu prendre les mesures sur place pour bien adapter mon socle à la céramique. J'ai pu constater avec l'aide de ma binôme Enola que mon socle était trop grand. J'ai noté les rectifications à apporter à mon travail. **Shemsedine.**

J'ai rencontré une problématique : Sur la céramique il n'y avait pas de trou comme prévu sur la partie haute pour pouvoir accrocher mon socle. J'ai donc recherché d'autres solutions avec l'aide de mon professeur M DIMARCO, comme un cerclage métallique réglable. J'ai beaucoup aimé cette rencontre avec les élèves du Lycée Léonard de Vinci. **Jean.**

Aujourd'hui nous sommes allés aux jardins du MIP pour la 2<sup>ème</sup> fois. Nous avons pu faire mieux connaissance avec notre binôme. J'ai pu approfondir mes idées de socle grâce à la céramique présente sur place, et j'ai pu discuter avec ma binôme (Livia) du projet et prendre des mesures pour mieux adapter mon travail au sien. **Timothy.**



# EN 10 EXTRA !

## Les nombreuses actions de la section Conduite d'Engins Travaux Public.

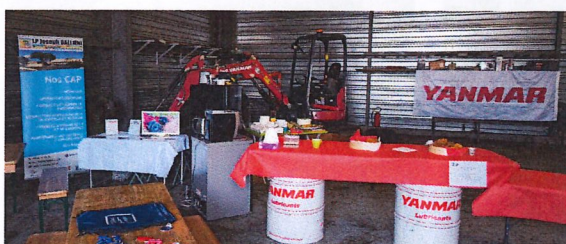
Sortie avec les T cetpc, le 20 septembre au Dig Tour de Vins sur Caramy. Les élèves ont pu discuter avec les exposants et tester des machines.



Création d'un premier parking pour le LP Gallieni (projet pluridisciplinaire), par les T CETPC.

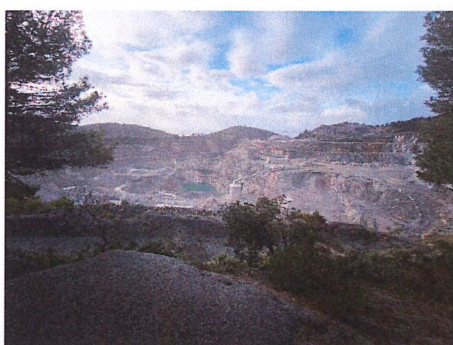
Décaissement de 10 cm puis mise en place, réglage et compactage de matériaux 0/20 issues de la carrière du Grand Caous à Fréjus.

Utilisation de la mini-pelle JCB 55Z1 de la chargeuse-pelleteuse JCB 3CX-plus des cetpc, la mini-pelle CAT et le mini-compacteur des MMEV.



M. Marino et M. Chardon enseignants en CETPC, ainsi que Mme Chatriet ddfpt, ont présenté le LP Gallieni lors des portes ouvertes de Yanmar AU Muy le 4 octobre.

Des vidéos du terrain d'évolution des conducteurs d'engins de chantier et plaquettes des sections du lycée ont été diffusées lors de cette journée.



Visite de la carrière du Grand Caous (Eiffage) avec les 1 cetpc ainsi que les apprentis cetpc.

Enseignants accompagnateurs : MM. Marino, Mathieu, Maussion et Chardon.

Nous avons été accueillis pas Sophie.



Projet pluridisciplinaire entre les CETPC et les SOBM. Confection d'une plaque métallique pour le crible CC110 de chez Bois. Ajouts de renforts anti-vibrations et d'attaches de levage.



Lors de la semaine du BTP (du 07 au 11 octobre 2024), la section CETPC a reçu des RH de l'entreprise Colas (Mme Marnet, Mme Sellier), et M. Sorba RH de l'entreprise Guintoli, sont venus voir les élèves et le terrain d'évolution des machines.



# EN 11 EXTRA !

## La journée des partenaires en CETPC

participants : 1CETPC et TCETPC

Interview de Page Lucas, Richard Gabriel, Ponzo Luca, élèves de 1CETPC

### Que s'est-il passé le 12 septembre 2024 ?

C'était une journée avec les partenaires de la section Conduite d'Engins de Travaux Publics et de carrières du lycée Gallieni.

Les personnes présentes venaient de Yanmar, JCB, Sunward (concessionnaires engins tp), la carrière du Grand Caous et les agences intérimaires Domino RH et Bird intérim, ainsi que des entreprises locales et des anciens élèves.

### Comment s'est déroulée la journée ?

Nous nous sommes rendus sur la zone de présentation où les machines étaient exposées.

A proximité des machines, il y avait des commerciaux ou des mécaniciens qui nous présentaient leurs gammes de matériels.

### Pourquoi ces personnes étaient-elles présentes ?

Ils sont venus voir les élèves de cetpc afin d'échanger avec eux sur les métiers des travaux publics. Ils ont également pu faire de la publicité pour leurs entreprises respectives via les réseaux sociaux.

### Quelle expérience avez-vous tirée de cette journée ?

Nous avons beaucoup appris sur cette facette des travaux publics que nous ne connaissions pas très bien mais qui est intéressante et utile dans notre métier.



Crédits: S. CHARDON, C. MARINO





# AU 12 TABLEAU !

## Les infos à noter

## EN TERMINALE

Photos: internet

### CALENDRIER PARCOURSUP

**LE 18 DÉCEMBRE 2024**

Début de la phase d'information et accès à l'offre de formations

**LE 15 JANVIER 2025**

Début de la phase d'inscription et formulation des vœux

**LE 13 MARS 2025**

Date limite de formulation des vœux

**LE 2 AVRIL 2025**

Date limite pour confirmer tes vœux et compléter ton dossier

**FIN MAI / DÉBUT JUIN 2025**

Début de la phase principale d'admission et réponses des formations

**COURANT DU MOIS DE JUIN 2025**

Ouverture de la phase complémentaire et possibilité de formuler de nouveaux vœux

**LE 10 JUILLET 2025**

Fin de la phase principale d'admission

**LE 11 SEPTEMBRE 2025**

Fin de la phase complémentaire



### Baccalauréat professionnel

Les dates des épreuves professionnelles varient selon les spécialités

**28 avril au 9 mai :**  
épreuves de mathématiques et de physique-chimie

**12 et 13 mai :**  
épreuves de français, histoire-géographie-EMC, arts et économie

**14 au 21 mai :**  
épreuves de langues vivantes

**26 juin :**  
épreuve de prévention, santé et environnement

**4 juillet :**  
résultats du baccalauréat

**9 juillet :**  
fin de la session 2025

Suivez  
le lycée sur  
instagram



Instagram



lyceegallieni.frejus  
Lycée Professionnel Gallieni



section\_cetpc\_lp\_gallieni\_...  
Section CETPC - LP Gallieni



cafetgallieni  
Cafét'

LA CAFET MET EN PLACE

## LES MIDIS

### JEUX DE SOCIÉTÉ

REJOIGNEZ-NOUS  
POUR UN MOMENT DE  
CONVIVIALITÉ !  
YAMS, JNO, JEUX DE CARTES...

**GRATUIT**  
Ouvert à tous !

DE 12H À 13H15

LYCÉE PROFESSIONNEL JOSEPH GALLIENI  
SACRÉ ROI DU PROFESSIONNEL - FREJUS

## JOURNÉE PORTES OUVERTES

09H00  
12H00

**SAMEDI 1<sup>ER</sup> FÉVRIER 2025**

lyceegallieni.frejus

BTS - BAC PRO - CAP - 3 PRÉPA MÉTIERS - DISPOSITIFS UPE2A et ULIS